



Государственное казенное учреждение Краснодарского края «Учебно-методический центр по гражданской обороне и чрезвычайным ситуациям»

**УВАЖАЕМЫЕ РОДИТЕЛИ! ПОМНИТЕ, ЧТО СОБЛЮДЕНИЕ ЭЛЕМЕНТАРНЫХ ПРАВИЛ БЕЗОПАСНОСТИ УБЕРЕЖЕТ ВАШИХ ДЕТЕЙ ОТ БЕДЫ!**

## НЕ ОБАВЛЯЙТЕ ДЕТЕЙ ОДИН В ЗАКРЫТЫХ КОМНАТАХ



- СПИЧКИ – НЕ ИГРУШКА. ПРЯЧЬТЕ СПИЧКИ ОТ ДЕТЕЙ!
- РАЗЪЯСНИТЕ ДЕТЯМ, КАК ТЯЖЕЛЫ ПОСЛЕДСТВИЯ ШАЛОСТИ С ОГНЕМ!
- НЕ ПРОХОДИТЕ МИМО ДЕТЕЙ, ИГРАЮЩИХ С ОГНЕМ!



- НЕ ЗАБЫВАЙТЕ ВЫКЛЮЧАТЬ ЭЛЕКТРОПРИБОРЫ!
- НЕ РАЗРЕШАЙТЕ ДЕТЯМ ВКЛЮЧАТЬ ЭЛЕКТРОПРИБОРЫ!
- ПРИМЕНЯЯ ХИМИЧЕСКИЕ ПРЕПАРАТЫ, БУДЬТЕ ОСТОРОЖНЫ. ОЗНАКОМЬТЕСЬ И СТРОГО ВЫПОЛНЯЙТЕ ИНСТРУКЦИЮ, НАПЕЧАТАННУЮ НА ЭТИКЕТКЕ.

- НЕ РАЗРЕШАЙТЕ ДЕТЯМ РАЗВОДИТЬ КОСТРЫ. КОСТЕР НАДО РАСКЛАДЫВАТЬ ТАК, ЧТОБЫ ОН БЫЛ ЗАЩИЩЕН ОТ ВНЕЗАПНЫХ ПОРЫВОВ ВЕТРА, КОТОРЫЕ МОГУТ РАЗНЕСТИ ПЛАМЯ ПО ОКРЕСТНОСТИ.



- НЕ ОСТАВЛЯЙТЕ ДЕТЕЙ БЕЗ НАДЗОРА!
- НЕ ЗАГРОМОЖДАЙТЕ ОСНОВНЫЕ ПУТИ ЭВАКУАЦИИ, БАЛКОНЫ И ЛОДЖИИ.
- ИЗУЧИТЕ САМИ И РАЗЪЯСНИТЕ ДЕТЯМ ПРАВИЛА ПОЛЬЗОВАНИЯ ПЕРВИЧНЫМИ СРЕДСТВАМИ ПОЖАРОТУШЕНИЯ!
- О ПОЖАРЕ ЗВОНИТЬ ПО ТЕЛЕФОНУ «01»!

**БЕРЕГИТЕ СЕБЯ И СВОИХ ДЕТЕЙ И НЕ ЗАБЫВАЙТЕ, ЧТО САМАЯ ДОХОДЧИВАЯ ФОРМА ОБУЧЕНИЯ – ЛИЧНЫЙ ПРИМЕР!**



## ЭТО НЕОБХОДИМО ЗНАТЬ И УМЕТЬ!

### Осторожно, КЛЕЩИ!

Пострадавших от укусов членистоногих с начала 2016 года в три раза больше, чем в прошлом году, сообщает Роспотребнадзор. Пик активности паразитов - май, а потому пора вспомнить, как защищаться от нападения вредителей.

#### В ЧЕМ СУТЬ

Хуже самого укуса - последствия, к которым он может привести. Клещи являются носителями инфекционных заболеваний - энцефалита, болезни Лайма, боррелиоза.

**ЭНЦЕФАЛИТ** на ранней стадии нетрудно перепутать с гриппом: повышается температура, появляются ломота в суставах, головная боль, лихорадка, тошнота, начинается поражение нервной системы и мозга.

**БОЛЕЗНЬ ЛАЙМА** сопровождается жаром. Нарушается деятельность нервной, сердечно-сосудистой, опорно-двигательной систем.

**БОРРЕЛИОЗ** протекает с высокой температурой, ознобом, покраснением и сильным зудом в районе укуса клеща. Появляются скованность в области шеи, одышка и боль в груди.



В случае нападения клеща его надо снять с кожи и отправить на исследование. Нести клеща на до в стеклянном флаконе, закрыв емкость крышечкой.

На диагностику клещей принимают в лаборатории ФБУЗ «Центр гигиены и эпидемиологии в Краснодарском крае» (г. Краснодар, ул. Раппельевская, 61).

Экспертиза платная.



#### ПЕРВАЯ ПОМОЩЬ

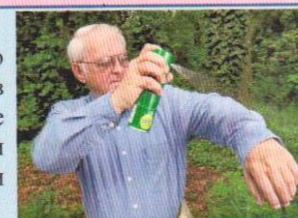
Чтобы снять паразита, нужна толстая нитка. Завяжите вокруг головки клеща петлю, сделайте несколько оборотов. Держите нитку под углом 45 градусов к месту укуса, выкручивайте вредителя. **Не отрывайте паразита:** в ранке может остаться его хоботок. **Не доставайте** клеща голыми руками. оберните руки салфеткой.



#### МЕРЫ ЗАЩИТЫ

Не стоит ходить по высокой траве. В ней клещи чаще всего поджидают жертву. Встретить их можно и в городе, а не только в лесу или на даче, как принято думать. На прогулку выбирайте светлую одежду, на ней легко заметить паразита. Рукава куртки должны быть длинными, с плотными манжетами. Брюки заправляйте в сапоги. Не забывайте про головной убор.

Нанесите на одежду репеллент. Учтите, что даже самое эффективное средство действует примерно 3-4 часа.



Каждый час осматривайте себя, клещи не сразу впиваются в кожу, обычно они выбирают идеальный участок.

Планируете ночевку в лесу? Разбивайте палатку в месте, лишенном растительности. Не садитесь и не ложитесь на траву.





- ✓ на случай дождя место вокруг палатки окопать канавкой с отводом для воды, накинуть на палатку тент;
- ✓ не следует останавливаться на ночлег рядом с населенными пунктами, проезжими дорогами, под линиями электропередач, вблизи пастбищ и водоемов;
- ✓ категорически запрещаются самовольные отлучки с территории лагеря на рыбную ловлю, сбор ягод и грибов и т.д.

#### **Инструкция по обеспечению безопасности у костра:**

- ❖ не оставлять костер без присмотра дежурных. Следить, чтобы огонь не распространился по траве, мху или валежнику;
- ❖ для приготовления еды использовать таганок, трос и другие приспособления. Использование деревянных рогулек запрещается;
- ❖ при использовании троса его следует подвешивать выше роста участников или обозначить маркировкой;
- ❖ дежурные у костра должны находиться в одежде, обуви, головном уборе.
- ❖ Дежурные должны передвигать и снимать с огня посуду, подкладывать дрова в костер и т.п. в рукавицах, защищающих от ожогов;
- ❖ готовую пищу нужно отставлять в специально отведенное место;
- ❖ просушка одежды, обуви, снаряжения у костра допускается только в присутствии дежурного;
- ❖ при уходе с места ночлега костер следует тщательно залить водой или засыпать землей, оставшиеся дрова аккуратно сложить, мусор сжечь или унести с собой.

#### **Инструкция по обеспечению безопасности при приготовлении пищи на костре:**

- дежурные у костра должны иметь рабочие рукавицы, быть обутыми и иметь на себе длинные брюки. Во время приготовления пищи дежурным должно быть обеспечено свободное передвижение возле костра. Запрещается находиться у костра посторонним. Дужки котлов для приготовления

пищи должны быть закреплены, а крышки котлов должны легко сниматься и надеваться на котлы;

- у костра необходимо пользоваться поварешками с длинными ручками. Костровые приспособления для подвешивания котлов должны быть надежными. Готовая пища ставится в такое место, чтобы на нее не могли наступить;
- необходимо по возможности ограничить перемещение людей с наполненными тарелками. Запрещаются игры и развлечения с огнем. Нельзя готовить пищу в медной и цинковой посуде.

#### **Инструкция по обеспечению безопасности при использовании примусов или газовых горелок:**

- до начала похода проверить исправность примуса. Укомплектовать примус исправными запчастями, взять все необходимое для его ремонта;
- хранить бензин лучше всего в алюминиевых канистрах. При хранении его в полиэтиленовых канистрах, бутылках необходимо следить, чтобы они не перегревались;
- заправлять примус необходимо только вдали от открытого огня. При заправке пользоваться шлангом или заправочной банкой и воронкой. При работе примусов канистру с бензином убирать в безопасное место;
- для уменьшения потерь бензина при заправке, не следует заливать его прямо из больших и полных канистр, не допускать перелива. Канистры все время должны быть тщательно закрыты;
- примус каждый раз заправлять в конце работы, после того как он остынет.

Разогревать его следует сухим горючим, не пользоваться для этого бензином. Если при разжигании примуса горит желтое пламя, то примус необходимо дополнительно прогреть сухим горючим. Закрывая примус от ветра стеклотканью, оставляйте ручки снаружи для возможности регулировать пламя; - работающий примус (горелку) нельзя оставлять без присмотра дежурных.

**Единый телефон спасения – 112**

Государственное казенное учреждение  
Краснодарского края  
«Учебно-методический центр  
по гражданской обороне и чрезвычайным  
ситуациям»



## **МЕТОДИЧЕСКИЕ РЕКОМЕНДАЦИИ**

**по безопасности пребывания  
детей в летних  
походных бивуаках  
(местах ночлегов в походе)**

г. Краснодар  
2016 год



### Перед проведением похода, экспедиции, экскурсии, соревнований

- К туристским походам и экспедициям, загородным экскурсиям, соревнованиям допускаются учащиеся, прошедшие инструктаж по безопасному проведению мероприятия, ознакомленные с маршрутом, аварийными выходами с маршрута, возможными опасностями в походе (на экскурсии, соревнованиях) и не имеющие противопоказаний по состоянию здоровья;



- учащиеся должны пройти соответствующую техническую и физическую подготовку, получить допуск врача на данное туристское мероприятие; в весенне-летний период иметь вакцинацию и страховой полис от заболевания клещевым энцефалитом. Рекомендуется страхование от несчастного случая. Для участия в водном походе обязательно умение плавать;

- на учащихся должны быть надеты удобная одежда и обувь, не стесняющие движений и соответствующие сезону и погоде;

- в спортивно-туристские мероприятия (соревнования, походы) запрещено надевать украшения: серьги, браслеты, кольца, бусы и т.п.

### Во время проживания на туристской базе и месте проведения туристского мероприятия

- Соблюдать правила техники безопасности туристских походов и соревнований,

дисциплину;

- не изменять самостоятельно установленный маршрут движения и место расположения группы, не оставлять самовольно места расположения группы;

- при разведении костра соблюдать правила пожарной безопасности, личной безопасности и охраны природы;

- во избежание заражения желудочно-кишечными заболеваниями запрещено пить сырую воду из открытых непроверенных водоемов; использовать для питья только кипяченую или продезинфицированную воду;

- запрещено приближаться к животным на опасное близкое расстояние, трогать руками животных, ядовитые и колючие растения;



- запрещено пробовать на вкус какие-либо растения, плоды и грибы;

- запрещено приобретать и употреблять продукты питания без согласования с руководителем, употреблять алкогольные напитки, табачную продукцию, принимать подарки и угощения продуктами питания от незнакомых людей;

- соблюдать правила личной гигиены;

- уважать местные традиции и обычаи;

- избегать конфликтных ситуаций между членами команды, другими участниками мероприятия, местным населением.

### При устройстве привалов, ночлегов и очагов

*Место привала должно отвечать требованиям безопасности:*



- ✓ место лагеря подбирать за 1,5-2 часа до наступления темноты;

- ✓ для отдыха и ночевки следует выбирать хорошо прогреваемые поляны, луга, поймы рек без зарослей кустарников или чистые сухие сосновые боры с песчаной почвой, лишенные травяной растительности;

- ✓ нельзя останавливаться под крутыми и сыпучими склонами, на краю их, на низком берегу реки;

- ✓ место для костра следует очистить от сухой травы и сухостоя на расстоянии, предупреждающем пожар;

- ✓ запрещается разводить костер под деревьями (на корнях и у ствола), в сухой траве, на торфяной почве;

- ✓ место для большого привала должно было сухим, защищенным от ветра (при большом скоплении летающих насекомых: комаров, мошек, гнуса и др. - наоборот, на обдуваемом месте), вблизи от воды и топлива для костра;

- ✓ к воде должен быть хороший подход;

- ✓ не следует устраивать лагерь на дне оврагов и логов, сухих русел, речных косах, островках; вблизи подгнивших, подрубленных, высоких, одиноких деревьев, в густых зарослях;



- позвони жильцам других этажей;
- в одиночку на площадку не выходи.

### Скорая медицинская помощь – 03 (112)

#### Отравление бытовым газом (дымом).

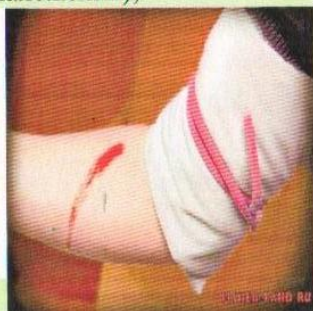
- удали пострадавшего из загазованной зоны;
- уложи пострадавшего, обеспечь покой, расстегни одежду, стесняющую дыхание, обеспечь приток свежего воздуха;
- укрой потеплее;
- вызови по телефону скорую медицинскую помощь. Позови на помощь соседей;
- дай выпить пострадавшему, если он в сознании, большое количество чая.

#### Кровотечение.

- при сильном кровотечении наложи выше раны жгут и затяни его до полной остановки кровотечения, (подложи под жгут записку с указанием времени его наложения);

**Помни:** жгут накладывается не более чем на 1 час летом и 30 минут зимой.

- вызови скорую медицинскую помощь по телефону – 03 (112);
- до прибытия врачей наложи на рану давящую повязку.



Промывать рану Запрещается.

#### Обморок.

- положи пострадавшего на спину, приподними ему ноги на 30 см. выше уровня тела;
- расстегни пострадавшему стесняющую одежду, обеспечь приток свежего воздуха;

**Запрещается:** поднимать пострадавшего в вертикальное положение, давать нюхать нашатырный спирт, брызгать водой, давать пощечины

#### Пищевое отравление.

- вызови скорую медицинскую помощь по телефону – 03 (112);
- сделай пострадавшему промывание желудка;
- дай выпить большое количество воды, чтобы вызвать рвоту;
- напои теплым чаем, уложи в кровать до прибытия врача.

### Аварийная газовая служба – 04 (112)

#### Запах газа в квартире.

- ❖ быстро перекрой кран подачи газа;
- ❖ открой все окна, двери для проветривания квартиры;
- ❖ позвони по телефону – 04 (112) в аварийную газовую службу.



**Помни:** почувствовав запах газа (во избежание его взрыва), не включай освещение, не зажигай спичек, не применяй открытый огонь!

Государственное казенное учреждение  
Краснодарского края  
«Учебно-методический центр  
по гражданской обороне и чрезвычайным  
ситуациям»



**Правила поведения детей  
и подростков в чрезвычайных  
ситуациях**

г. Краснодар  
2016 г.



## Противопожарная служба-01 (112)

### Пожар в квартире.

✓ позвони по телефону **-01 (112)** в противопожарную службу и сообщи о случившемся;

✓ быстро выведи на улицу младших братьев и сестер, престарелых;



✓ туши пожар подручными средствами (водой, плотной мокрой тканью и т.п.);

✓ во время пожара не открывай окна и двери, для уменьшения притока воздуха;

✓ если тебе не удастся погасить пожар своими силами, немедленно покинь квартиру, закрыв за собой дверь;

✓ при невозможности выйти из квартиры через лестничные марши, используй балконную лестницу, а если ее нет, то выйди на балкон, закрыв плотно за собой дверь, и криками привлеки внимание прохожих.

### Горит телевизор.

✓ выключи телевизор из розетки;

✓ сообщи о загорании в противопожарную службу по телефону **-01 (112)**;



✓ если после выключения горение не прекратилось, то залей телевизор водой через отверстия задней стенки, находясь при этом сбоку от него;

✓ чтобы не отравиться ядовитым дымом, немедленно выведи из квартиры детей младшего возраста и престарелых.

**Таким же образом действуй и при загорании других электрических приборов.**

### Запах дыма в подъезде.

➤ позвони по телефону **- 01(112)** в противопожарную службу;

➤ если возможно, определи место горения (квартиру, почтовые ящики, мусоросборник и т.д.) и что горит (электропроводка, пластмасса, вата, бумага, легковоспламеняющиеся жидкости и т.д.);

➤ постарайся потушить пожар подручными средствами;

➤ если из горящей квартиры зовут на помощь, при необходимости позови соседей (ломайте дверь);

➤ если пожар произошел не твоей квартире, и воспользоваться лестницей для выхода наружу из – за сильного задымления и огня невозможно, то останься в квартире. Во избежание отравления дымом, закрой щели дверей и вентиляционные отверстия мокрыми одеялами, полотенцами и т.п. По прибытии пожарных подразделений подойди к окну (выйди на балкон, лоджию), привлеки их внимание и попроси оказать вам помощь.



➤ **Запомни:** для эвакуации при пожаре пользоваться лифтом **опасно!**

## Полиция-02 (112)

### Звонок в вашу квартиру.

• не открывай дверь, посмотри в глазок;

• если звонивший тебе не знаком и внушает подозрения, позвони соседям для наблюдения и подстраховки, в случае необходимости они вызовут полицию и придут на помощь;

• спроси через дверь о цели визита; если звонивший представился работником коммунальной службы: - сантехником, слесарем и т.п., то скажите ему, чтобы он приходил позже.

### Нападение в подъезде (лифте).



• громко зови на помощь по стенам любым доступным способом. Нажать кнопку «Выход».

• Диспетчер определит местонахождения лифта, вызовет полицию и организует помощь;

• после нападения немедленно сообщи о случившемся родителям.

### Взломана или открыта входная дверь квартиры.

• срочно вызови через соседей полицию;

• не входи в квартиру;

• проверь, не заходя в квартиру, есть ли там посторонние;

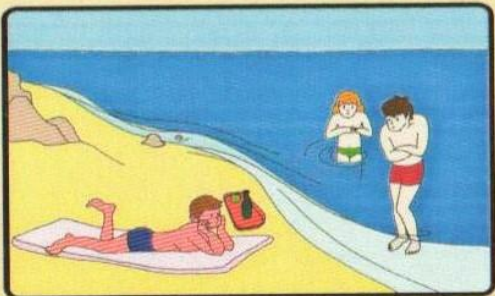
• если в квартире посторонние, то с помощью соседей или прохожих веди наблюдение за всеми выходами из квартиры (балкон, окна и т.д.);

**Слышали шаги на площадке и чувствуете, что за дверью кто-то притаился.**

• позвони соседям, чтобы они посмотрели на постороннего в глазок;

• если у соседей глазок закрыт снаружи, то вызови полицию по телефону – **02 (112)**;





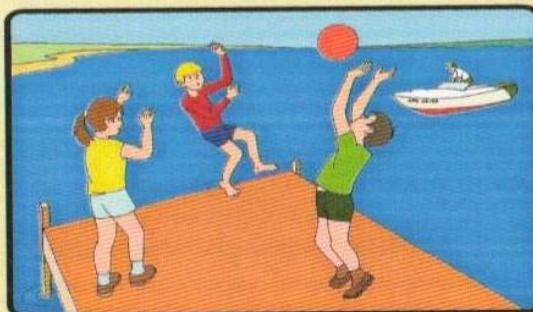
**НЕ ПЕРЕОХЛАЖДАЙТЕСЬ И НЕ ПЕРЕГРЕВАЙТЕСЬ !**  
**ПОСЛЕ ПРИЕМА ПИЩИ СДЕЛАЙТЕ ПЕРЕРЫВ 1,5 -**  
**2 ЧАСА !**  
**НЕ КУПАЙТЕСЬ ПРИ ТЕМПЕРАТУРЕ : воды - ниже 18°**  
**воздуха - ниже 22°**



**НЕ ОТПЛЫВАЙТЕ ОТ ПЕРЕВЕРНУВШЕЙСЯ ЛОДКИ**  
**ДО ПРИБЫТИЯ ПОМОЩИ !**



**НЕ НЫРЯЙТЕ В НЕЗНАКОМЫХ МЕСТАХ !**  
**НЕ ИЗВЕСТНО, ЧТО ТАМ МОЖЕТ ОКАЗАТЬСЯ**  
**НА ДНЕ !**



**НЕ СТОЙ И НЕ ИГРАЙ В ТЕХ МЕСТАХ, ОТКУДА**  
**МОЖНО СВАЛИТЬСЯ В ВОДУ !**

## БЕЗОПАСНОСТЬ НА ВОДЕ

### ЗАПОМНИ!!!

Не заходить в воду (особенно в глубоких местах), не умея плавать

Купаться только в разрешенных, хорошо известных местах в присутствии взрослых.

Нельзя купаться вблизи водосбросов, шлюзов, пристаней, мостов, водоворотов, стремнин, в судоходном фарватере, вблизи плавсредств, в местах скопления водорослей.

Нельзя резко входить в воду или нырять после длительного пребывания на солнце, сразу после приема пищи, при утомлении.

Запрещается прыгать в воду в незнакомых местах, и играть в игры с захватами.

Не умея плавать, нельзя находиться в воде на надувном матрасе или камере.

Нельзя купаться в штормовую погоду и во время грозы.

Нельзя долго находиться в воде, особенно холодной. Если рядом с тобой лодки или катамараны, не приближайся к ним близко.



**Единый телефон спасения – 112**

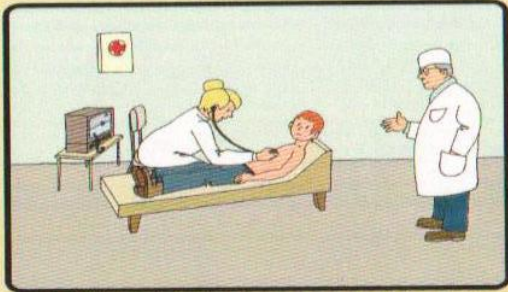
Государственное казенное учреждение  
 Краснодарского края  
 «Учебно-методический центр  
 по гражданской обороне и чрезвычайным  
 ситуациям»



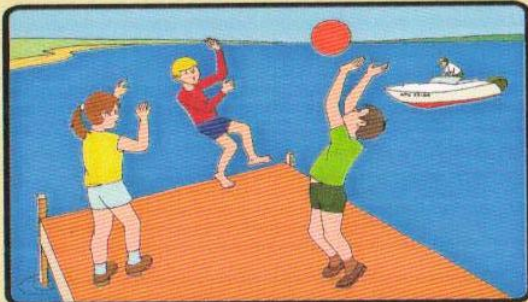
**Безопасное поведение**  
**у водоемов**

г. Краснодар  
 2016 год





**ПЕРЕД КУПАЛЬНЫМ СЕЗОНОМ ОБЯЗАТЕЛЬНО ПОСЕТИТЕ ВРАЧА !**



**НЕ СТОЙ И НЕ ИГРАЙ В ТЕХ МЕСТАХ, ОТКУДА МОЖНО СВАЛИТЬСЯ В ВОДУ !**



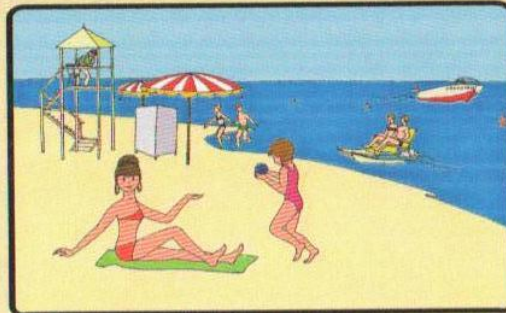
**НЕ КУПАЙТЕСЬ У КРУТЫХ ОБРЫВИСТЫХ БЕРЕГОВ С СИЛЬНЫМ ТЕЧЕНИЕМ, В ЗАБОЛОЧЕННЫХ И ЗАРОСШИХ РАСТИТЕЛЬНОСТЬЮ МЕСТАХ !**



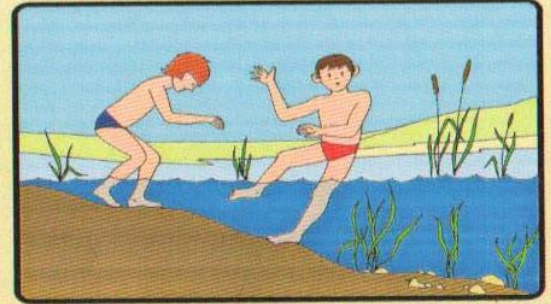
**НЕ ЗАПЛЫВАЙТЕ ДАЛЕКО ОТ БЕРЕГА НА НАДУВНЫХ МАТРАСАХ И АВТОМОБИЛЬНЫХ КАМЕРАХ !**



**НЕ ИСПОЛЬЗУЙТЕ ДЛЯ ПЛАВАНИЯ САМОДЕЛЬНЫЕ УСТРОЙСТВА ! ОНИ МОГУТ НЕ ВЫДЕРЖАТЬ ВАШ ВЕС И ПЕРЕВЕРНУТЬСЯ !**



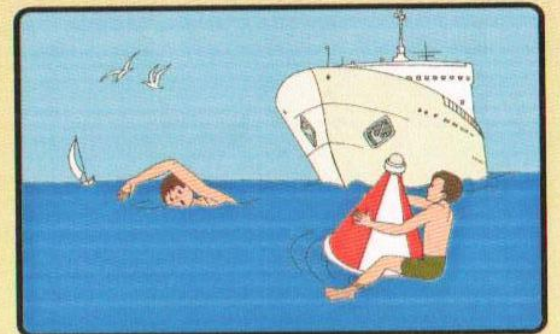
**КУПАЙТЕСЬ ТОЛЬКО В РАЗРЕШЕННЫХ МЕСТАХ, НА БЛАГОУСТРОЕННЫХ ПЛЯЖАХ !**



**В ВОДЕ ИЗБЕГАЙТЕ ВЕРТИКАЛЬНОГО ПОЛОЖЕНИЯ. НЕ ХОДИТЕ ПО ИЛИСТОМУ И ЗАРОСШЕМУ ВОДОРОСЛЯМИ ДНУ.**



**НЕ БОРИТЕСЬ С СИЛЬНЫМ ТЕЧЕНИЕМ ! ПЛЫВИТЕ ПО ТЕЧЕНИЮ ПОСТЕПЕННО ПРИБЛИЖАЯСЬ К БЕРЕГУ !**



**НЕ ПОДПЛЫВАЙТЕ К ПРОХОДЯЩИМ СУДАМ. НЕ ВЗБИРАЙТЕСЬ НА ТЕХНИЧЕСКИЕ ПРЕДУПРЕДИТЕЛЬНЫЕ ЗНАКИ !**