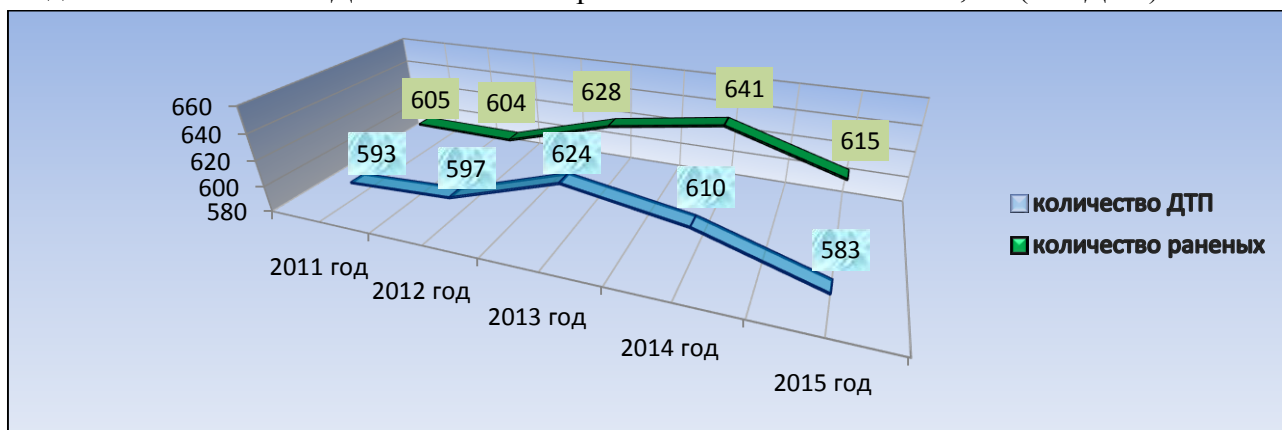


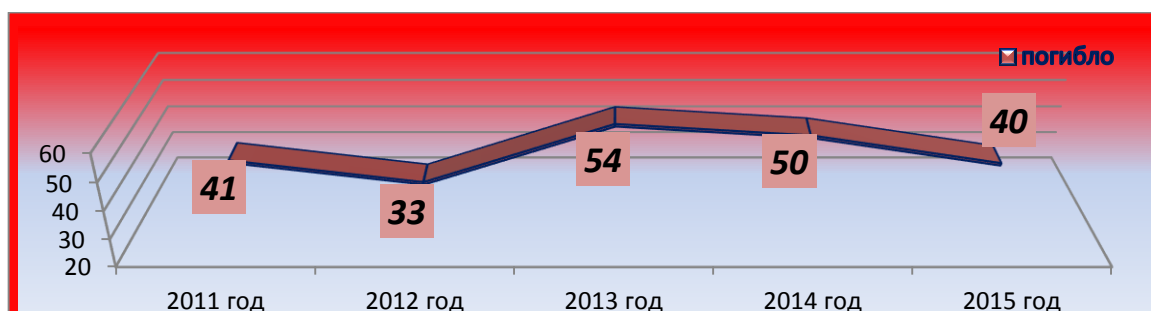
Обзор  
состояния аварийности с участием детей на территории  
Краснодарского края  
за 2015 год

В истекшем году в крае, в результате своевременно проведенных профилактических мероприятий, удалось добиться снижения уровня детского дорожно-транспортного травматизма. На фоне общего уменьшения количества дорожных происшествий (6273 ДТП, -556 в сравнении с АППГ), наблюдается и снижение количества ДТП с участием несовершеннолетних. Каждая девятая авария произошла с детьми и подростками в возрасте до 16 лет.

За 12 месяцев 2015 г. в крае зарегистрировано **583** (-4,4%; -27) ДТП, в которых **40** детей погибли и **615** получили ранения. На 20% (-10) уменьшилось количество погибших детей и на 4% (-26) раненых. Это 4% и 7,6% от всех погибших и раненых на дорогах края людей соответственно. Доля вины несовершеннолетних составила 26,8% (156 ДТП).



Анализ ДТП с участием детей в возрасте до 16 лет за 5 лет показывает, что в 2013 году наблюдался рост тяжести последствий ДТП после предшествующего снижения в течение последних нескольких лет. В 2015 году снова удалось снизить тяжесть последствий.



РАЙОНЫ	ДТП всего	ДТП с участием детей	% от общего числа ДТП
КУРОРТ АНАПА	216	10	4,6%
ГЕЛЕНДЖИК	182	15	8,2%
<b>ГОРЯЧИЙ КЛЮЧ</b>	<b>127</b>	<b>17</b>	<b>13,4%</b>
Г.НОВОРОССИЙСК	240	17	7,1%
<b>ТЕМРЮКСКИЙ</b>	<b>177</b>	<b>22</b>	<b>12,4%</b>
<b>ТУАПСИНСКИЙ</b>	<b>231</b>	<b>19</b>	<b>8,2%</b>
АБИНСКИЙ	101	9	8,9%
КРЫМСКИЙ	161	19	11,8%
СЕВЕРСКИЙ	121	7	5,8%
КАЛИНИНСКИЙ	64	3	4,7%
ПРИМОРСКО- АХТАРСКИЙ	86	7	8,1%
ТИМАШЕВСКИЙ	114	9	7,9%
АПШЕРОНСКИЙ	117	9	7,7%
БЕЛОРЕЧЕНСКИЙ	160	18	11,3%
<b>КРАСНОАРМЕЙСКИЙ</b>	<b>126</b>	<b>11</b>	<b>8,7%</b>
СЛАВЯНСКИЙ	116	10	8,6%
Г. КРАСНОДАР	1049	67	6,4%
Г. СОЧИ	453	41	9,1%
НОВОКУБАНСКИЙ	114	10	8,8%
ОТРАДНЕНСКИЙ	63	8	12,7%
УСПЕНСКИЙ	59	2	3,4%
<b>АРМАВИР (РАЙОН)</b>	<b>150</b>	<b>23</b>	<b>15,3%</b>
<b>КРОПОТКИН</b>	<b>228</b>	<b>33</b>	<b>14,5%</b>
<b>ГУЛЬКЕВИЧЕСКИЙ</b>	<b>153</b>	<b>15</b>	<b>9,8%</b>
ТБИЛИССКИЙ	72	7	9,7%
<b>БЕЛОГЛИНСКИЙ</b>	<b>23</b>	<b>5</b>	<b>21,7%</b>
НОВОПОКРОВСКИЙ	36	4	11,1%
<b>ТИХОРЕЦКИЙ</b>	<b>115</b>	<b>14</b>	<b>12,2%</b>
<b>КРЫЛОВСКОЙ</b>	<b>35</b>	<b>5</b>	<b>14,3%</b>
КУЩЕВСКИЙ	104	11	10,6%
ЛЕНИНГРАДСКИЙ	58	7	12,1%
<b>ПАВЛОВСКИЙ</b>	<b>97</b>	<b>12</b>	<b>12,4%</b>
ЕЙСКИЙ	126	12	9,5%
<b>ЩЕРБИНОВСКИЙ</b>	<b>47</b>	<b>7</b>	<b>14,9%</b>
КАНЕВСКОЙ	93	12	12,9%
<b>БРЮХОВЕЦКИЙ</b>	<b>44</b>	<b>6</b>	<b>13,6%</b>
<b>СТАРОМИНСКИЙ</b>	<b>45</b>	<b>7</b>	<b>15,6%</b>
ВЫСЕЛКОВСКИЙ	98	6	6,1%
ДИНСКОЙ	157	12	7,6%
КОРЕНОВСКИЙ	148	16	10,8%
<b>УСТЬ-ЛАБИНСКИЙ</b>	<b>156</b>	<b>21</b>	<b>13,5%</b>
КУРГАНИНСКИЙ	53	5	9,4%
ЛАБИНСКИЙ	79	5	6,3%
МОСТОВСКОЙ	79	8	10,1%

ВСЕГО:	6273	583	9,3%
--------	------	-----	------

Наиболее неблагоприятная обстановка с уровнем аварийности и профилактикой детского дорожно-транспортного травматизма сложилась в Горячеключевском, Темрюкском, Павловском и Щербиновском районах – здесь допущен рост по всем показателям аварийности. При этом в Темрюкском районе допущен большой рост погибших в ДТП детей – в 6 раз (2015 – 6, 2014 – 1). Рост количества погибших в ДТП детей также зарегистрирован в Туапсинском районе – в 5 раз, в Кавказском районе – в 4 раза, в Гулькевичском и Щербиновском районах погибли по 2 ребенка (АППГ – 0). Помимо этого, большой рост количества ДТП произошел в Ленинградском районе – 7 ДТП (+600%; +6 ДТП), в Красноармейском районе – 11 ДТП (+57%; +4 ДТП), в Тихорецком районе – 14 ДТП (+75%; +6 ДТП). В таких крупных городах как Краснодар и Сочи зарегистрировано наибольшее количество ДТП, в г. Краснодаре – 67 (на уровне АППГ), в г. Сочи – 41 (-1; -2,4%).

По итогам 2015 года на территории Краснодарского края, от общего количества ДТП (6273) с пострадавшими – 9,3% (583 ДТП) произошли с участием детей в возрасте до 16 лет. В 9 подразделениях этот среднекраевой показатель превышен, в т.ч. в 1,5 и более раз в Староминском районе – 15,6%, в г. Армавире – 15,3% и в Белоглинском районе – 21,7%.

### ***Распределение показателей аварийности с участием детей по основным категориям участников дорожного движения***

По категориям участников дорожного движения раненые и погибшие дети распределились следующим образом:

#### ***- пассажиры***

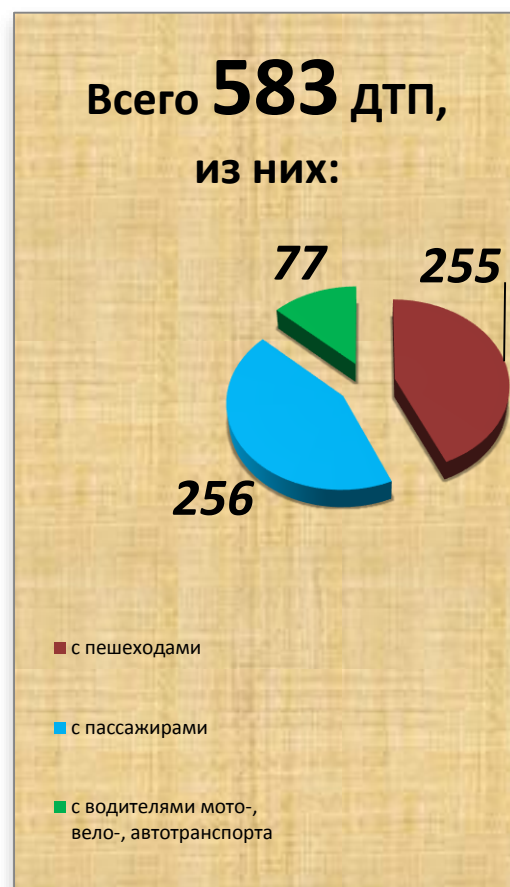
ДТП – 256 (2014 г. – 316 (-60); -19%),  
ранены – 281 (2014 г. – 343 (-62); -19%),  
погибли – 30 (2014 г. – 35 (-5); -14%);

#### ***- пешеходы***

ДТП – 255 (2014 г. – 206 (+49); +24%),  
ранены – 211 (2014 г. – 255 (+44); +27%),  
погибли – 8 (2014 г. – 12 (-4); -33%);

#### ***- водители авто-, мото-, велотранспорта***

ДТП – 77 (2014 г. – 99 (-22); -23%),  
ранены – 75 (2014 г. – 96 (-21); -22%),  
погибли 2 (2014 г. – 3 (-1); -33%).

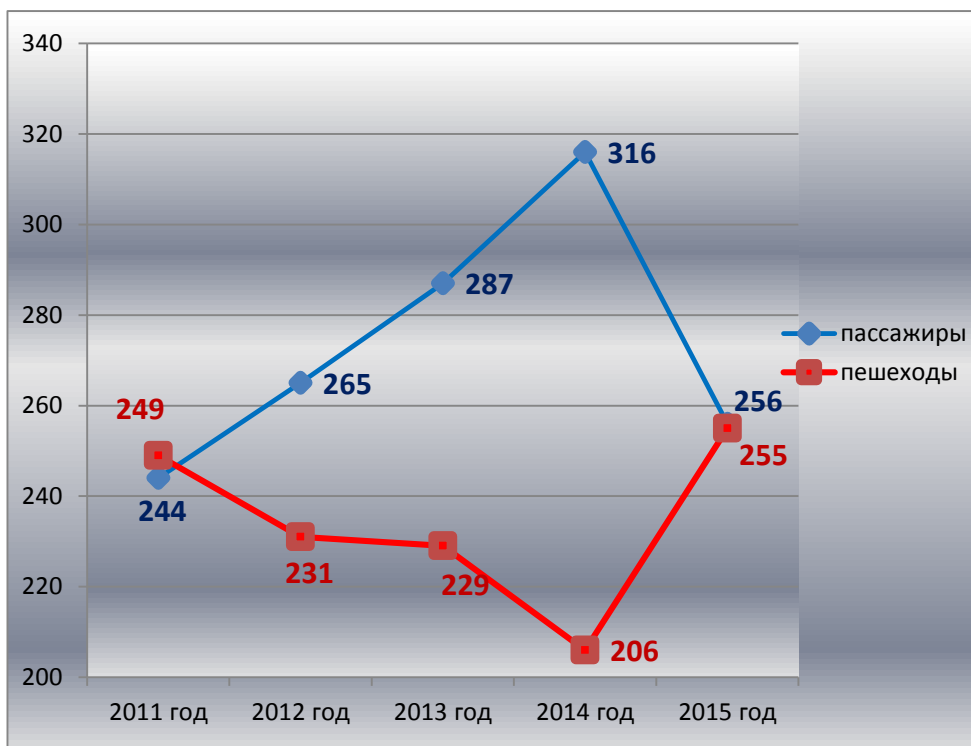


### **ДЕТИ-ПАССАЖИРЫ**

С участием детей-пассажиров авто-, мото-, велотранспорта произошло 44% от общего числа ДТП с участием детей. Всего за 2015 год зарегистрировано 256 ДТП (-60; -19%), в которых 30 (-5; -14%) детей погибли и 281 (-62; -19%) ребенок получил ранения.

В большинстве случаев – 171 ДТП (67%) дети-пассажиры автотранспорта были пристегнуты ремнями безопасности или находились в ДУУ (в 2014 году этот показатель составлял 38%). При этом 7 погибших в ДТП детей-пассажиров были не пристегнуты, либо перевозились без специальных детских удерживающих устройств. Пассажиры мото- и велотранспорта крайне редко, можно сказать – никогда, не используют шлемы и защитную амуницию.

В Красноармейском, Новокубанском, Павловском и Лабинском районах зарегистрирован рост ДТП с участием детей-пассажиров в 1,5-2 раза, в Темрюкском районе допущен большой рост погибших в ДТП детей-пассажиров – в 5 раз (2014 год – 1 погибший), в Туапсинском погибли 4 ребенка (2014 год – 0), в Кавказском районе погибли также 4 ребенка (2014 год – 1).



Количество ДТП с участием детей-пассажиров, зарегистрированное за 2015 год очень резко снизилось по сравнению с 2014 годом. При этом количество ДТП с участием детей-пешеходов наоборот возросло. В 2015 году эти показатели сравнялись.

#### Количество ДТП с участием детей-пассажиров и детей-пешеходов за ряд лет

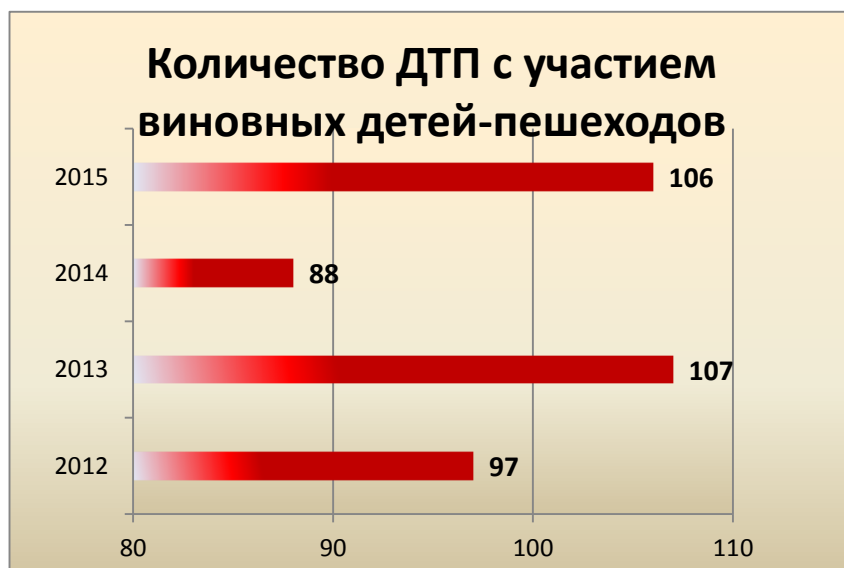
53,5% (137 ДТП) ДТП с участием детей-пассажиров произошло на автомобильных дорогах вне населенных пунктов. В населенных пунктах зарегистрировано 46,5% от всех ДТП с участием детей данной категории (119 ДТП), в т.ч. на территории г. Краснодара – 18 ДТП.

#### ДЕТИ-ПЕШЕХОДЫ

Особую тревогу вызывает состояние аварийности с участием детей-пешеходов. В 2015 году зарегистрирован рост ДТП и пострадавших в них детей. Так, в 2015 году произошло 255 ДТП (+49 ДТП; +24%), в которых 255 (+44; +27%) детей получили ранения. При этом удалось снизить уровень смертности детей-пешеходов, погибли 8 (-4; -33%) детей.

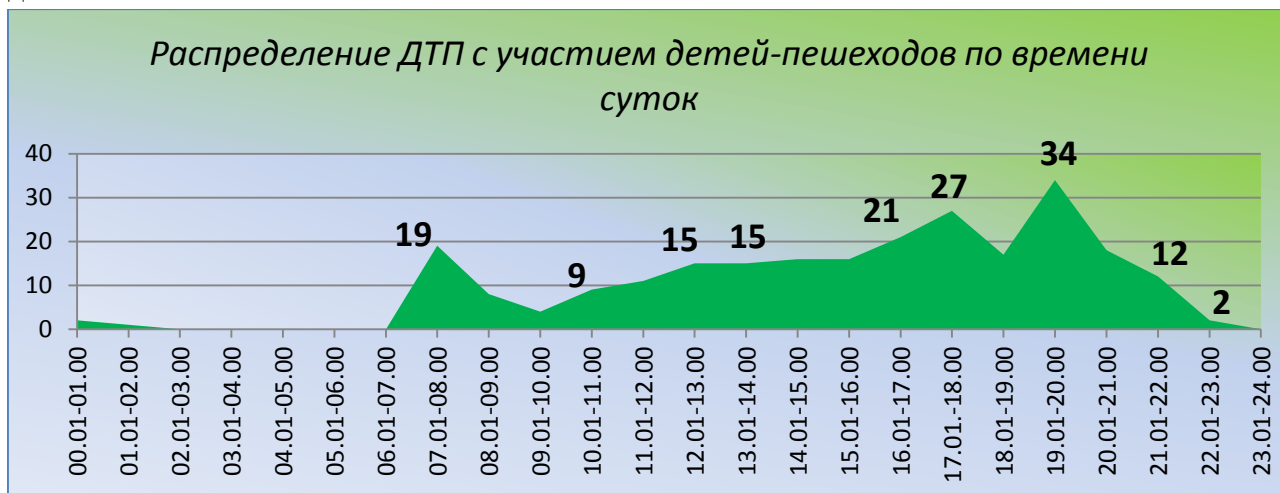
Основной причиной со стороны водителей явилось - нарушение правил проезда пешеходного перехода (94 ДТП; +15%), со стороны детей-пешеходов – переход проезжей части в неустановленном месте (46 ДТП; +35%), неожиданный выход из-за стоящего т/с (17 ДТП; +55%). В 8 случаях дети в возрасте до 7 лет находились без сопровождения взрослых. На пешеходных переходах получили травмы 103 ребенка (+27%). Из них 74 ребенка пострадали в черте населенных пунктов. В Темрюкском и Ленинградском районах зарегистрировано по 1 ДТП, с участием детей на пешеходных переходах, в которых дети сами были виновны, в г. Краснодаре зарегистрировано 2 подобных ДТП. Еще одно ДТП произошло вне населенного пункта на территории г. Сочи.

Всего за 2015 год по вине детей-пешеходов произошло 106 ДТП (+18), в которых 2 (-1; -33,3%)



ребенка погибли и 105 (+19; +22%) получили ранения. В Горячеключевском и Отрадненском районах зарегистрирован рост ДТП и пострадавших в них виновных детей-пешеходов в 2 раза. Ряд районов, которые имели в 2014 году нулевые показатели аварийности с участием данной категорией детей, в 2015 году допустили по несколько подобных ДТП: в Ленинградском районе – 3 ДТП, в Староминском и Кореновском районах – по 2 ДТП. В Крымском районе допущен рост ДТП и пострадавших в них виновных детей-пешеходов в 6 раз (2014 год – 1 ДТП).

Для ДТП с участием детей-пешеходов характерны единичные случаи зарегистрированных ДТП в ночное время суток (с 22 до 7 утра), а также в период с 9 до 12 утра, когда большинство детей находятся в образовательных учреждениях под присмотром педагогов на занятиях. Первые ДТП с участием детей пешеходов зарегистрированы в 7 утра и позже, когда детей начинают вести в дошкольные и общеобразовательные учреждения. Пик ДТП приходится на период с 7 до 8 утра, когда дети массово направляются в средние образовательные учреждения. Второй пик (с 12.00 до 14.00) приходится на время окончания 1 смены в средних общеобразовательных учреждениях, когда дети начинают идти домой, гулять, или направляться на учебу во 2 смену. Третий пик, максимальный из всех, регистрируется с 16.00 до 20.00, когда дети возвращаются с учебы со 2 смены, либо с дополнительных занятий.



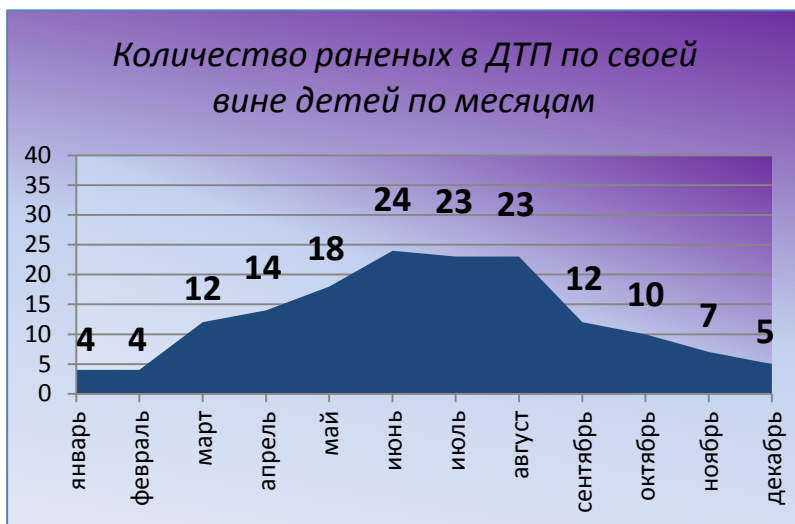
### **ДЕТИ-ВОДИТЕЛИ МОТО-, ВЕЛО-, АВТОТРАНСПОРТА**

С участием детей водителей мототранспорта удалось добиться снижения показателей аварийности практически в 2 раза. В 2015 году зарегистрировано 33 ДТП (-27; -45%), в которых получили ранения 32 (-27; -46%) детей в возрасте до 16 лет и 1 (на уровне АППГ) погиб. По вине детей случилось 85% аварий. Основными причинами явились – несоответствие скорости конкретным условиям и неправильный выбор дистанции.

8% (44 ДТП, +16%) от общего числа ДТП с участием детей в возрасте до 16 лет произошли с участием детей-водителей велотранспорта. В них получили ранения 43 (+19%) ребенка и 1 (АППГ-2) погиб. Доля вины составила 48% (21 ДТП).

### **ДТП ПО ВИНЕ ДЕТЕЙ**

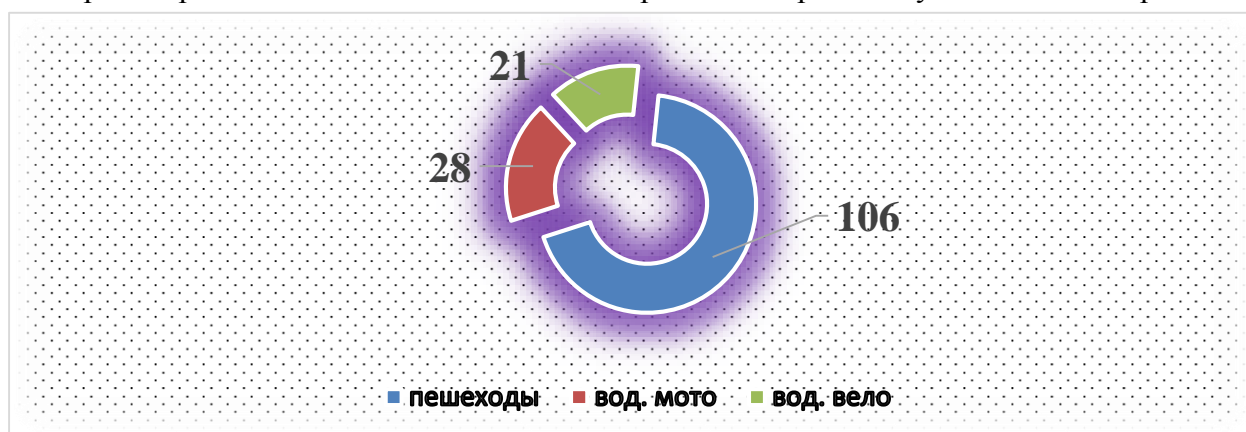
По итогам 2015 года отмечается рост виновности детей в ДТП по сравнению с 2014 годом. Так, в 2015 г. зарегистрировано 156 (158 – 2014 г., -1%) ДТП, произошедших по вине детей. В данных ДТП 3 (5 – 2014 г., -40%) детей погибли и 154 (154 – 2014 г., на уровне АППГ) получили травмы различной степени тяжести.



Анализ распределения ДТП по вине детей показывает тенденцию увеличения данного показателя в летние месяцы, когда дети находятся на каникулах.

Чаще всего дети попадали в ДТП по своей вине, являясь пешеходами – 106 ДТП (88 – 2014 г., +20,5%). Дети-водители мототранспорта стали виновниками 28 ДТП (39 – 2014 г.). Меньше всего ДТП по вине детей произошло с участием велосипедистов – 21 (28 – 2014 г.).

Нарушения ПДД, допущенные пешеходами-детьми и повлекшие ДТП: переход проезжей части в неустановленном месте (46 ДТП; +35%), неожиданный выход из-за стоящего т/с (17 ДТП; +55%). В 8 случаях дети в возрасте до 7 лет находились без сопровождения взрослых. Основными причинами ДТП по вине детей-водителей мототранспорта явились: несоответствие скорости конкретным условиям и неправильный



выбор дистанции.

### Количество ДТП по категориям виновных в ДТП

Распределение детей, раненых и погибших в ДТП по собственной вине, по возрасту:

#### До 3 лет:

ранены – 7 (4 – 2014 г.),  
погибли – 0;

#### От 3 до 6 лет:

ранены – 13 (7 – 2014 г.),  
погибли – 0;

#### От 6 до 10 лет:

ранены – 54 (42 – 2014 г.),  
погибли – 1 (2 – 2014 г.);

#### От 10 до 16 лет:

ранены – 80 (101 – 2014 г.),  
погибли – 2 (3 – 2014 г.).





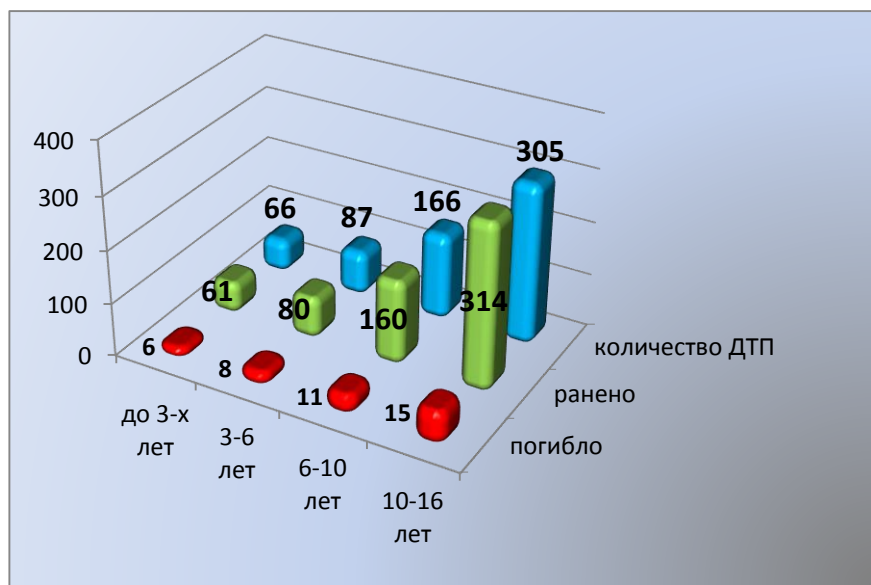
Все пострадавшие дети организованы, то есть посещают образовательные учреждения. При этом в 2015 году отмечается рост количества раненых по своей вине детей дошкольного возраста на 86%. Количество погибших по своей вине детей старших классов наоборот уменьшилось на 20%.

Более половины (52,5%) детей, пострадавших в ДТП по своей вине, относились к возрастной категории от 10 до 16 лет. На втором месте по частоте – дети в возрасте с 6 до 10 лет – 34,5%. Реже всего в ДТП по своей вине страдают дети до 6 лет – 20 ДТП (13%).

***Распределение дорожно-транспортных происшествий с участием детей по возрасту и по времени суток, а также по месту совершения.***

В тёмное время суток (с 19ч 01м до 07ч 00м) произошло 158 (186 – 2014 год, -15%) ДТП с участием детей, в которых погибли 12 (АППГ-18) и 173 (212 – 2014 год, -18%) ребенка получили ранения.

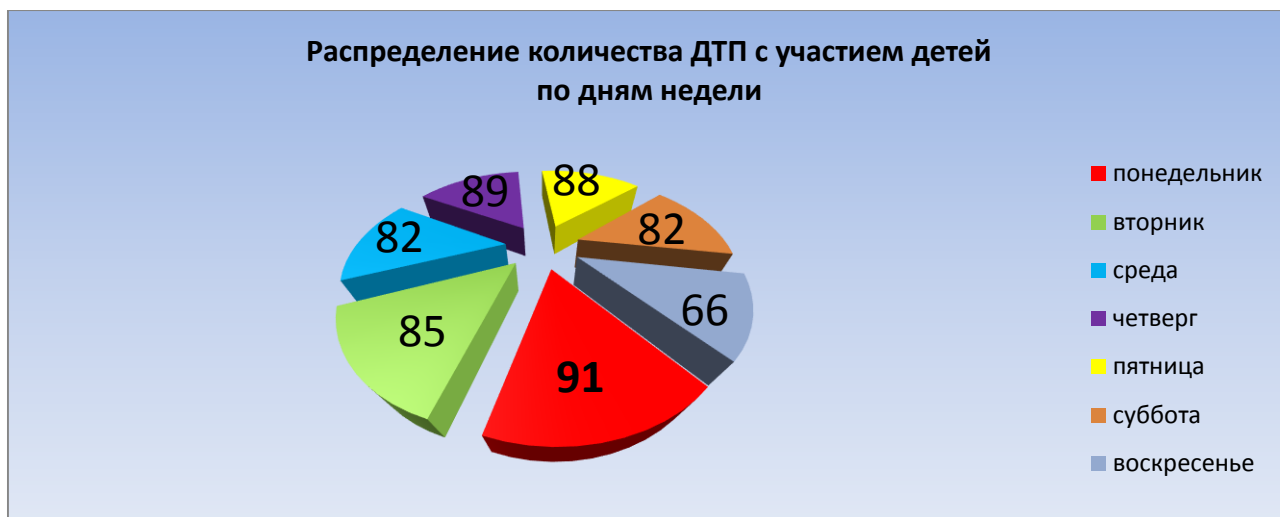
Наибольшее количество ДТП с участием детей произошло с подростками в возрасте с **10-ти до 16-ти лет** (52% - 305 ДТП; 2014 год – 328 ДТП). С участием данной возрастной категорией погибли 15 (-13; -46%) детей, 314 (-20; -6%) получили ранения.



За 12 месяцев 2015 года – города и населенные пункты стали основным местом совершения ДТП с участием несовершеннолетних. Всего зарегистрировано 393 (-1%, АППГ-397; -4) ДТП, в которых пострадали 409 (-1%; АППГ-413; -4) детей и 10 (-44%, АППГ-18) погибли.

***Распределение дорожно-транспортных происшествий с участием детей по дням недели***

Пик аварийности по дням недели пришелся на понедельник – 91 ДТП (2014 г. – также понедельник 102 ДТП), в которых был ранен 101 ребенок (на уровне АППГ) и 5 (2014 год – 13; -62 %) – погибли. В субботу и в воскресенье, в дорожно-транспортных происшествиях были смертельно травмированы больше всего детей, в эти дни погибли 17 детей. В понедельник и четверг пострадали больше всего несовершеннолетних – 199. Прослеживается тенденция снижения ДТП произошедшими в среду – 80 ДТП (-18%). Вместе с тем количество ДТП выросло в субботу – 89 (+12,5%).



***Анализ детского дорожно-транспортного травматизма в Краснодарском крае за летний период 2015 года.***

За 3 летних месяца 2015 года в крае было зарегистрировано 227 (-7,3%; -18) дорожно-транспортных происшествий с участием детей в возрасте до 16 лет, в которых погибли 19 (-20,8%; -5) детей и 258 (-9,5%; -27) получили ранения.

Доля вины самих юных участников дорожного движения составила 26,7%, по их вине произошло 61 ДТП.

Большая часть ДТП с участием детей произошли с участием детей-пассажиров – 112 (АППГ – 151; -26%), в них погибли 14 (АППГ – 18; -22%) детей и 132 (АППГ – 178; -26%) были травмированы. Только в г. Сочи произошло 10 ДТП с детьми-пассажирами, здесь допущен рост ДТП и погибших в них детей-пассажиров. В Горячключевском (7 ДТП) и Павловском (7 ДТП) районах допущен рост подобных ДТП в 2,5 и в 3,5 раза соответственно.

Стоит заметить, что в большинстве случаев (78 ДТП, 59%) дети были пристегнуты либо находились в детских удерживающих устройствах и получили незначительные травмы.

73 дорожных аварии с участием несовершеннолетних произошли с детьми-пешеходами (АППГ – 55; +33%). Количество ДТП по вине самих детей пешеходов также возросло на 32% (2014 год – 26 ДТП, 2015 год – 34 ДТП). Основными причинами происшествий с участием детей-пешеходов явились: нарушение правил проезда пешеходного перехода (29%) и переход проезжей части в неустановленном месте (27%).

С участием детей-водителей мототранспорта за указанный период в крае было зарегистрировано 18 (-33% в сравнении с АППГ (27)) ДТП, в которых 17 (-37%; АППГ - 27) ребенок получил ранения, 1 подросток погиб (АППГ – 0). В абсолютном большинстве случаев виновными были дети (83,3%). Только в 7 случаях дети использовали мотошлемы.

11% от общего количества с участием детей в летний период произошли с участием детей-водителей вело – 25 (АППГ – 19; +32%) ДТП. В них пострадали 24 (АППГ – 18; +32%) ребенка и 1 (АППГ – 1) погиб. В большинстве случаев (56%) виновными в ДТП были взрослые.

***Дорожно-транспортные происшествия с погибшими несовершеннолетними:***

С начала т.г. на дорогах Краснодарского края погибли 40 детей (АППГ – 50), из них:

**8 пешеходов (2 по собственной вине) 7 ДТП:**

1). 23 января в Щербиновском районе двух 15-летних девочек сбил водитель, находившийся в состоянии сильного алкогольного опьянения. Дети погибли на месте;



2). 21 мая в Гулькевичском районе 4-летнюю девочку сбил водитель а/м «Audi», причиной ДТП явилось несоответствие скорости конкретным условиям дорожного движения;

3). 19 июня в Темрюкском районе при переходе трассы в неустановленном месте погиб 11-летний мальчик;

4). 12 июля в Курганинском районе ученик 3 класса перебежал дорогу вне пешеходного перехода, в результате чего на него был совершен наезд. В результате ДТП был госпитализирован в больницу, где скончался через 5 дней;

5). 19 июля Туапсинский район водитель допустил вынос автомобиля на правую обочину где произошел наезд на пешеходов, в т.ч. на н/л мальчика, который погиб на месте ДТП (**Респ. Татарстан**);

6). 28 сентября Староминский район водитель трактора-косилки допустил наезд на 3-летнего мальчика, стоявшего на обочине, мальчик скончался до прибытия скорой;

7). 9 октября Гулькевичский район – погибла 6-летняя девочка. Причиной ДТП явилось несоответствие скорости конкретным условиям.

#### **1 водитель мото (не виновен):**

1). 6 июня в Белоглинском районе в результате столкновения с автомобилем погиб 15-летний водитель мото, находившийся без шлема;

#### **1 водитель вело (виновен):**

1). 25 июня в Усть-Лабинском районе 9-летняя девочка, управляя велосипедом, выехала на дорогу перед близко идущим транспортом. В результате столкновения была госпитализирована в больницу, где умерла через несколько дней;

#### **28 пассажиров автотранспорта (7 не пристегнуты) 22 ДТП:**

1). 18 февраля в Красноармейском районе в результате столкновения погиб 4-летний мальчик, который перевозился без детского удерживающего устройства и не был пристегнут ремнем безопасности;

2). 6 апреля в г. Армавире в результате столкновения погибла 6-летняя девочка – без ДУУ;

3). 27 мая в Красноармейском районе в результате съезда с дороги и последующим наездом на препятствие погибла 2-летняя девочка пассажир, которая находилась в ДУУ (**Мурманская область**);

4). 16 июня в Туапсинском районе в результате столкновения погиб 6-летний пассажир, находившийся в детском удерживающем устройстве (**Саратовская область**);

5). 21 июня в Брюховецком районе в результате столкновения грузового автомобиля ГАЗ (виновник) и легкового автомобиля, в течение 3 суток в больнице скончалась 8-месячная девочка-пассажир легкового автомобиля. Находилась на переднем сиденье в специальном удерживающем устройстве.

6). 1 июля в Каневском районе в результате съезда с дороги и последующим наездом на дерево погиб пассажир, 7-летний мальчик, был пристегнут ремнем безопасности с ДУУ (**Московская область**);

7). 23 июля Кавказский район – 2 пассажира погибли, в результате лобового столкновения легкового автомобиля и КамАЗа. Дети 2010 и 2014 годов рождения были пристегнуты (**Ставропольский край**);

8). 26 июля Туапсинский район – 2 пассажира 12-ти и 5-ти лет погибли, в результате лобового столкновения двух легковых автомобилей. Дети были пристегнуты;

9). 29 июля в Павловском районе в результате наезда грузовым автомобилем ГАЗ на стоящее на полосе разгона т.с. погибла полугодовалая девочка, которая находилась в стоящем т.с. в ДУУ (**г. Санкт-Петербург**);

10). 3 августа в Темрюкском районе в результате наезда на стоящий автопоезд погибла девочка (2006 г.р.), пассажир виновника ДТП. Была пристегнута ФЭСТ. На 4-е

сутки после ДТП скончалась еще одна 10-летняя девочка, пассажир этого же автомобиля. Место расположения и использование ремней безопасности не определено (**Московская область**).

**11).** 5 августа Усть-Лабинский район – в результате лобового столкновения погиб 10-летний пассажир. Без ДУУ;

**12).** 16 августа – Кавказский район, в результате лобового столкновения с Камазом погибла 15-летняя пассажирка ВАЗ 21099. Не пристегнута;

**13).** 18 августа Горячий Ключ, в результате столкновения погиб 11-летний мальчик, был пристегнут;

**14).** 30 августа в Темрюкском районе из-за непредоставления преимущества в проезде погибла семья, в т.ч. 2 н/л пассажира. Пристегнуты;

**15).** 5 сентября в Белореченском районе в результате столкновения грузового автомобиля МАН с минивэном VW погибла целая семья, в т.ч. 3 ребенка-пассажира VW, все дети были пристегнуты;

**16).** 25 сентября в Выселковском районе в результате лобового столкновения погибла 12-летняя девочка – дочь виновника ДТП, который также скончался. Девочка была не пристегнута;

**17).** 17 октября в Темрюкском районе в результате столкновения легковушки с грузовым автомобилем погибли водитель и пассажиры «Лады Приора», в т.ч. 7-летняя девочка. Была пристегнута ДУУ;

**18).** 18 октября в г. Сочи водитель а/м УАЗ, в результате наезда на КРГ допустила опрокидывание а/м, в результате чего погибла 6-летняя девочка, которая перевозилась без ДУУ;

**19).** 22 октября в Абинском районе в результате лобового столкновения погиб 7-летний пассажир автомобиля-виновника ДТП. Мальчик был в ДУУ;

**20).** 7 ноября в Туапсинском районе в результате лобового столкновения погибла 5-летняя девочка-пассажир автомобиля виновника ДТП – ее отца, который тоже погиб. Девочка была в ДУУ;

**21).** 3 декабря в Красноармейском районе в результате столкновения погиб 3-летний пассажир автомобиля-виновника ДТП. ФЭСТ использовался.

**22).** 25 декабря в Кавказском районе в результате лобового столкновения погиб 12-летний пассажир. Был пристегнут ремнем безопасности.

## **2 пассажира мототранспорта – оба без шлема и защитной амуниции:**

**1).** 13 апреля в Тихорецком районе в результате наезда на неровность и опрокидывания мотоцикла «Днепр» погиб 12-летний пассажир мотоцикла – без шлема. Водителем был 13-летний подросток;

**2).** 9 июня в Тихорецком районе в результате падения с мотоцикла погиб 14-летний подросток, находившийся без шлема.